

n° 6

Jonker stäerken, Jonker schützen

Sexualitéit a Bezéiungen

Dossier de l'animateur



Impressum

Realisatioun

Service National de la Jeunesse (SNJ)

Cartoons

© Lukas Bischoff

Drock

Imprimerie Centrale

Publikatioun

2014

1500 ex. FSC

Adresse postale

Boîte postale 707 • L-2017 Luxembourg

Adresse siège

138, blvd de la Pétrusse • L-2330 Luxembourg

Tél.: (+352) 247-86465 Fax: (+352) 46 41 86

info@snj.lu • www.snj.lu

Inhaltsverzeichnis:

Virwuert	p.4
Aleedung	p.5
1. Jonker stäerken a schützen Präventivmoosnamen	p.6
2. Kanner, Jugendlecher a Sexualitéit Sexuell Entwécklung vum Jugendlechen Den Ëmgang mat Sexualitéit Punkto: Liebeskummer, éischt Regelbluddung, Sprooch an Ausdréck, Dokterspiller, LGBT – Lesbian, Gay, Bisexual and Trans, Selbstbefriddegung, Medien a Pornographie, Bezéiungen tëscht Jonken Den Ëmgang mat den Elteren Opklären, jo oder nee?	p.8
3. D'Thema Sexualitéit an deng Roll als Animateur Bezéiungen an der Equipe Perséinlech Froen un den Animateur Bezéiungen an der Equipe Verhalen a Bezéiungen tëscht Animateuren a Jonken De spezielle Kontext vum Animateur op engem Camp / Kolonie	p.14
4. Gesetzer hei zu Lëtzebuerg	p.18
5. Froen an Äntwerten	p.20
6. Sexuell Iwwergrëff Wat maache bei engem Verdacht op Mësshandlung? (> 24 Stonnen) Wat maachen ech bei engem sexuellen Iwwergrëff um Camp / Kolonie? (> 24 Stonnen = Urgence)	p.24
7. Signalement Wat geschitt no engem Signalement?	p.28
8. Déi Responsabel Wéi eng Demarche sollen déi Responsabel an de jeeweilegen Organisatiounen huelen?	p.29
9. Zousätzlech Informatiounen fir déi Responsabel Direkt Hëllef Berodungsservicer	p.30
10. Quellen Literaturverzeechnes Internetquellen	p.32

Vierwuert

Dësen Dossier ass an enker Zesummenaarbecht mat enger Rei engagéierte Leit geschitt, déi mat un den Texter a Froe geschafft hunn an deene mir op dëser Plaz villmools Merci soe wëllen:

Cathy Kirsch (LGS), Edmée Croisé (FDLF), Nadine Vinandy (PFL), Josée Schaefer (Jugendpompjeeën), Nathalie Keipes (MENJE), Jerry Fellens (Croix-Rouge), Sandy Bertholet (Commune de Bettembourg).

Merci och fir de Bäitrag vum Margie Kiefer (ONE) iwwer den Office National de l'Enfance an dem Patrick Birgen (Cigale) iwwer Homosexualitéit.

E besonnesch grouss Merci och un Madame Doris Woltz (Parquet du Tribunal d'Arrondissement de Luxembourg. Protection de la Jeunesse).

D'Equipe vum SNJ

Aleedung

Fir de folgenden Dossier besser lesen ze kënnen, ass an der Regel déi männlech Schreifweis verwennt ginn. Mir weisen op dëser Plaz ausdrécklech drop hin, dass souwuel déi männlech, wéi och déi weiblech Persounen fir déi entspriechend Bäitrag gemengt sinn.

Dësen Dossier ass vum Service National de la Jeunesse an enker Zesummenaarbecht mat folgenden Organisatiounen an Institutiounen ausgeschafft ginn : Lëtzebuerger Guiden a Scouten, Croix-Rouge, Planning Familial, Foyer de la femme, Jugendpompjeeën, Ministère de l'Éducation Nationale, de l'Enfance et de la Jeunesse, Commune de Bettembourg

D'Dokument gehéiert zu der Serie vum *Dossier de l'animateur*, déi vun der « Commission consultative à la formation » ausgeschafft ginn ass, an huet zum Zweck, hiren Animateuren an de Responsabel aus dem Jugendsecteur eng Hëllef mat op de Wee ze ginn.

Den Dossier dréit dofir de Besoine vun dësen Organisatiounen, Institutiounen a Verbänn Rechnung.

E rücht sech un Animateuren, déi Campen a Kolonien animéieren an encadréieren.

Als Animateur, deen am Kanner- a Jugendberäich tätég ass, bleiwe Froen iwwer d'Thema vun der Sexualitéit an der Léift net aus. Nieft dem Thema vun der Sexualitéit ginn et natierlech nach vill Beräicher, mat deenen's du als Animateur konfrontéiert bass an an deenen's du Kanner a Jugendlecher stäerke kanns, wéi z.B. Gewalt, Drogen a Mobbing. Och wann d'Panoplie vun den Themen esou grouss ass, ass d'Plaz an engem *Dossier de l'animateur* natierlech begrenzt. Dofir limitéiert sech dës Editioun op d'Beräicher Sexualitéit a Bezéiungen.

Kanner stäerken a schützen ass eng vun den Aufgabe vun all Animateur. Dësen Dossier soll dem Animateur eng Hëllef am Émgang mam Thema vun der Sexualitéit sinn. E soll him eng gewëssen Orientéierung ginn, wéi hie sech kann, respektiv wéi hie sech soll, a verschiddene Situatiounen verhalten. E soll dem Animateur eng praktesch Hëllef dobäi sinn, op bestëmmte Froe par Rapport zur Sexualitéit a Bezéiungen, Äntwerten ze fannen an op verschidde Situatiounen ugemoozt ze reagéieren.

Zil vun dësem Dossier ass d'Wuelbefanne vun de Kanner a Jonken, awer och vum Animateur esouwäit wéi méiglech, zu dësem (net ëmmer einfachen) Sujet ze stäerken.

Mir kënnen an dëser éischter Editioun iwwert d'Thema Sexualitéit net all konkret Froen ofdecken a beäntweren. Wann's de hei keng Äntwert op deng Fro fënns, da wend dech un deng Equipe, däi Responsabel oder kuck an d'Annex, wou mir dir nach emol déi wichtegst Adressen a Kontaktdaten opgelëscht hunn.

D'Equipe vum SNJ ass frou fir all Feedback oder Verbesserungsvirschléi, fir dass mir a spéideren Oplagen nach besser op d'Thema agoe kënnen.

1. Jonker stärken a schützen

Stark Kanner si schwiereg Affär! Et gëtt keng honnertprozenteg Protectioun viru sexuellem Mëssbrauch an aneren Doten, mee et besti Méiglecheeten, Kanner sou ze stärken, dass si lwwergrëff oder Versich richtig erkennen, sech wieren an Hëllef siche kënnen.

Wat mécht Kanner a Jugendlecher da lo staark?

D'Vermëttlung vu Wëssen ass ee Wee fir Kanner a Jugendlecher an engem bestëmmten Themeberäich ze stärken. Sou ass et och beim Sujet vun der Sexualitéit, well opgeklärte Kanner méi einfach ee Gespier fir hiren eegene Kierper an hir Gefiller entwëckelen. Den Animateur sollt dofir eng méiglechst oppen Astellung géigeniwwer Froen zu dësem Thema hunn. Dobäi ass et awer net un him d'Kanner a déi Jugendlecher opzeklären, dëst bleift d'Aufgab vun den Elteren.

Stark Kanner a Jugendlecher si sozial gutt integréiert, léisungsorientéiert, aktiv, traue sech em Hëllef ze froen, denke positiv, si kommunikativ, wëssen em hir eege Stärken an notzen dës och, kennen hir Grenzen an hu mindestens eng Bezugsperson, un déi si sech wende kënnen. Starke Kanner a Jugendlecher fält et och méi lücht hir Grenzen am Hibléck op hirt eege Wuelbefannen (Zouneigung an Distanz) wouer ze huelen an a verschiddene Situatiounen selbstbewusst ze reagieren an deemno en perséinleche Schutzmechanismus z'entwëckelen.

Kanner kommen awer net staark op d'Welt, mee si léieren et andeems mir hinne positiv Erfahrungen erméiglechen a mir si an hirer perséinlecher Entwëcklung ënnerstëtzen.

Als Animateur kanns du si ënnerstëtzen a stärken andeems du si:

- an hirer Individualitéit respektéiers a wäertschätz,
- hinnen aktiv nolauschters,
- dir fir si Zäit hëls,
- eescht hëls an dech fir si an hir Problemer interesséiers,
- matbestëmmen a gestalte léiss,
- an hire Fortschreitter unerkennt an hir Fähigkeete förders.

Heiduerch kanns du d'Selbstbewosstsi vun de Kanner a Jonke positiv beaflossen. Selbstbewusst a staark Kanner kënnen nämlech och a brenzeleche Situatiounen méi einfach NEE soen. Och wa Sexualitéit primär eppes Positives a Schéines ass, trëfft dat leider net ëmmer fir jiddereen zou. Dofir geet et an dësem Dossier och drëms, Kanner virun negativen Erfahrungen am Beräich vun der Sexualitéit ze schützen (Punkt 6: Sexuell lwwergrëff). Andeems mir Kanner a Jugendlecher stärken, léiere mir si och sech ze schützen, woumat mir beim Thema vun der Präventioun sinn



Präventivmoosnamen:

Et gi fir Campen a Kolonien eng Rei Moosnamen, déi een treffe kann, fir Kanner a Jugendlecher sou gutt ewéi méiglech ze schützen:

- All Organisatioun soll **verbindlech Regeln** hunn. Dobäi gëtt et kee Grond fir de Beräich vun der Sexualitéit auszeklammern. Et gi ganz kloer Regeln déi anzehale sinn an iwwert déi d'Eltere souwéi d'Kanner a déi Jugendlecher informéiert solle ginn.
- **Coeducativ¹ Campen a Kolonië** bidde Jongen a Meedercher wäertvoll Erfahrungen am Ëmgang mateneen. Sexistesche Rollenopdeellungen (wéi Fraen a Meedercher kachen a spullen) sinn dofir kontraproduktiv.
- Wesentlech Viraussetzung fir all Jugendcamp ass eng **Atmosphär vun emotionaler Sécherheet a Geloosheet**. Dofir ass ze suergen, dass all Participant respektéiert gëtt an dass keen ausgegrenzt oder verletzt gëtt. Dobäi gëllt och de Prinzip: Den Toun mécht d'Musek. Heibäi sinn net nëmmen d'Participanten mä och d'Animateure gefuerdert.
- Campen a Kolonië si virun allem Gruppeninitiativen a keng Stoppe fir Verléiften, déi sech ongestéiert ofsetze wëllen. „**Këppelcher si wëllkomm – ënnert der Bedéngung, dass si sech net stänneg verzéien, mee wéi all aner Participanten aktiv um Gruppegescheien deel huelen**“.
- **Geschlechtsgemëscht Animateursequippë** sollen d'Regel sinn. A Fraenzelter oder Meedercherskummeren hu Männer, an dozou zielen och männlech Animateuren, am Prinzip näischt verluer. Ëmgedréint hu Fraen natierlech och näischt a Männerdortoire verluer.

D'Mixitéit am Team ënnerbënnt och eventuell Ënnerstellungen de männlechen Animateure géigeniwwer. Dat selwecht gëllt natierlech och fir Animatricen. A gemëschten Teams géllt et och besser mat der verléiften Schwärmerei vun engem Participant ëmzegoen an dobäi Grenzen ze setzen, déi de Jugendlechen net verletzen.

Schliisslech si geschlechtsgemëscht Animateurteams e „gesonde“ Schutz fir sech selwer, well keen ass grundsätzlich sécher virun engem Iwwergreif. Am Team schützt een deen aneren.

- Op de Campen / Kolonië ginn et grondsätzlech **getrennte Schlofkummeren, Dortoiren an Duschen**, wouriwwer d'Elteren och informéiert solle ginn. Duerch getrennten Zelter oder Schlofkummere kann ee sech vill Onrou erspueren. Dobäi geet et net nëmmen drëm, unerwünschte Geschlechtsverkéier ze vermeiden, mee et riskéiert een domat déi pubertéierend Jonk ze iwwerforderen an hir Intimitéitsbedierfnisser ze mëssuechten. Dëst relativéiert sech natierlech bei verschiddenen Aktivitéiten, wéi bspw. an der Scheier iwwernuechten, op engem Hike oder a Groussraumzelter, wou een net getrennt schlofe kann.
- „**Liebesgléck**“ a „**Liebeskummer**“ sinn onvermeidbar Bestanddeeler vu gemëschte Jugendcampen a Kolonien. Do si **verständnisvoll an humorvoll Uspriechpartner an der Animateursequipe gefrot**.
- Sinn d'Participanten **ënner 16 Joer**, da ginn déi Responsabel vun der Organisatioun kontaktéiert a si informéieren dann d'Eltern iwwer eventuell Virkommisse, déi d'Campregele verletzen (Alkohol, Fëmmen, Sex,...). (Vgl. Dossier: Super-Cool und Mega-Ätzend vum Mill Majerus 1998)

¹Enner Coeducatioun verstet mer déi gemeinschaftlech Erziéung vu Meedercher a Jongen a gemëschte Gruppen, an der Optik vun engem partnerschaftlechen Zesummeliewen a- schaffe vu Mann a Fra. Mir wëllen der Verschiddenheet vu Jongen a Meedercher Rechnung droen, drop agoen an hinne bei hirer spezifischer Entwécklung hëllefen.

2. Kanner, Jugendlecher a Sexualitéit

Sexuell Entwécklung vum Jugendlechen

Eist ganz Liewen ass ee laange Wuesstems- an Entwécklungsprozess. Mir veränneren eis stänneg.

An der Liewensphas „Jugend“ ënnerscheede mir dräi Phasen, déi individuell ënnerschiedlech laang ausfallen an ausgeprägt sinn:

Pubertéit, ongeféier tëscht 10 a 15 Joer; hei spille kierperlech Verännerungen a biologesch Räifen eng zentral Roll.

Adoleszenz, ongeféier tëscht 14 an 18 Joer; an dëser Phase si virun allem psychesch Auswirkungen zentral.

Postadoleszenz, ongeféier tëscht 18 a 25/30 Joer; markant an dëser Phase ass virun allem d'Aglidderung an d'Welt vun den Erwuessenen an d'Iwwerhuele vu gesellschaftleche Pflichten.

An der Pubertéit ass den Entwécklungsënnerscheed tëscht Jongen a Meedercher oft grouss, wat d'Coeducatioun heiansdo schwierig mécht. Vill Jugendlecher leiden drënner, dass se „fréiräif“ oder „Spätzünder“ sinn. Béides ass fir déi Jonk „onangenehm“. Si fille sech oft isoléiert an ausgeschloss. E fréiräift Meedche wierkt oft Joere méi al, wéi säi gläichaltreg Kolleg. Et empfënnt anescht, ass mat anere Froe beschäftegt an intresséiert sech wann iwwerhaupt fir Jongen, déi méi al sinn. Dofir fille sech seng gläichaltreg Kollegen oft ënnerleeën a reagieren deementspreechend aggressiv. Idoler spillen an dëser Zäit och eng grouss Roll. Dëst kënne Léierpersounen, Staren, Trainer, an och Animateure sinn. Sou kënnt et dann och schnell zu Schwärmereien an dës féieren och mol séier zu Liebeskummer. (Vgl. Dossier Kazenan S.39ff.)

Net all Famill geet d'selwecht mam Thema Sexualitéit an der Famill ëm a mir respektéieren dat. Vill Leit wëssen oft einfach net, ob a wéi se d'Thema „Sexualitéit“ mat Kanner a Jonken uschwätze sollen.

Et ass wichteg, sech bei dem Thema wuel ze fillen. Sech ze forcéieren, well ee mengt et misst ee mat de Kanner, respektiv de Jonke schwätzen, ass net passend an et setzt ee sech selwer an och déi aner an eng Situatioun, an där ee sech net wuel fillt.

D'Sexualerzëiung ass och net nëmmen d'Opklärung, mee bëinhalt nach vill aner Theme wéi Hygiène, de Respekt viru sech selwer an deem Aneren an „Nee-soe“ kënnen.

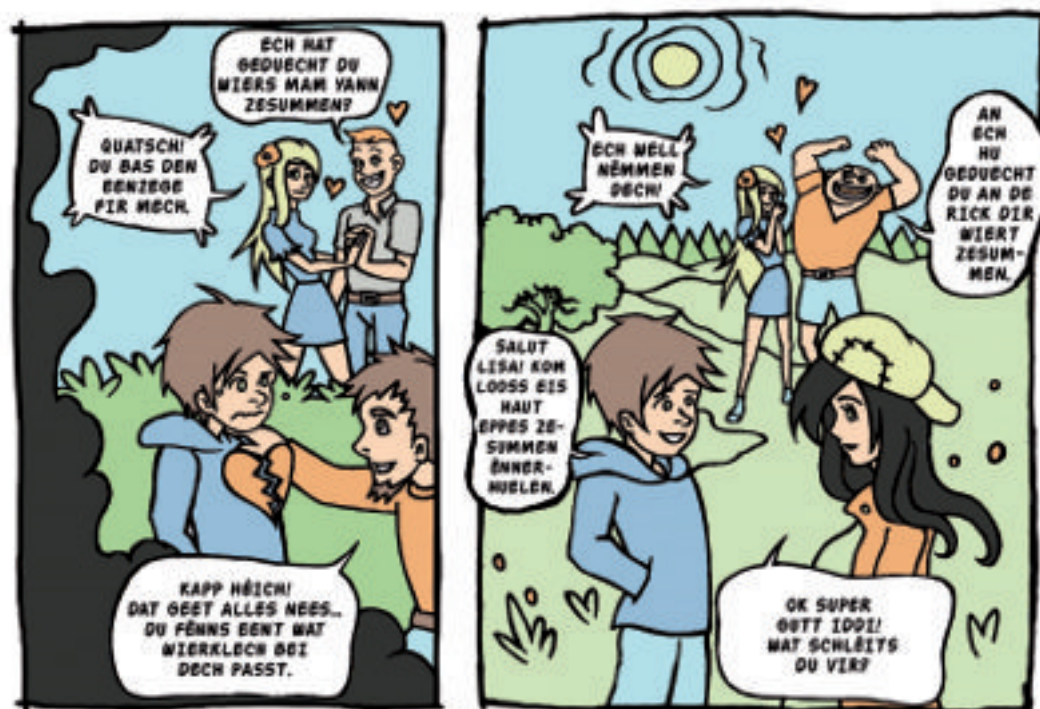
Punkto: Liebeskummer, Regelbluddung, Sprooch an Ausdréck, Dokterspiller....

• Liebeskummer

Bei Liebeskummer gëllt dat nammlecht wéi bei all anere Problemer wéinst deene Jonker mat eis schwätzen: hinnen nolauschten a si eescht huelen!

Natierlech huet een éischter d'Tendenz si opzemonteren an un all déi aner zukünfteg Partner op der Welt z'erënnern... dat kënnt just oft net esou gutt un, well si sech doduerch net eescht geholl fillen.

Besser et seet een, dass et engem och schonn esou gaang ass an, dass dat keng schéin Erfahrung war mee et mat der Zäit net méi grad sou wéi deet. Dofir probéiert ee mat hinnen ze kucken, wéi se déi nächst Deeg iwwerbréckt kréien. Se solle sech am beschten net isoléieren, den Animateur soll dofir suergen, dass se ofgelenkt ginn.



• Éischt Regelblutung

Et ass ëmmer gutt en Hygiëneskuerf mat ze huelen, an deem Binden an Tampon'e sinn an am Ufank vum Camp de Jonke bescheed ze soen, wou dee steet. Wann ee Meedchen op der Kolonie / um Camp déi éischte Kéier seng Regelblutung kritt, da kann eng Animatrice higoen a froen, ob et geet, ob et Froen huet an ob et weess wou Binden / Tampon'e sinn. Frae si sécher och méi kompetent wéi Männer, wann et drëms geet, ee jonkt Meedche bei enger onerwaartener Regelblutung ze begleeten.

Vill ganz jonk Meedercher hunn Angscht Tampon'en ze benotzen, well se fäerten, resp. d'Erfahrung gemaach hunn, dass se hinne wéi doen. Et ass net sécher, dass en Tampon d'Jongfraenhäitchen net futti mécht, mee et ass awer éischter sielen de Fall. Tampon'en doen och normalerweis net wéi, ausser wann een se net déif genuch an d'Scheed aféiert a si da beim Goen a Sëtze stéieren. An deem Sënn gött et keng Alterslimit fir d'Benotze vun Tampon'en. Och ganz jonk Meedercher fanne se oft praktesch a benotzen se! Jidderee soll selwer decidéieren, wat am beschten ass!



• Sprooch an Ausdréck

Wa Kanner mat vulgären Ausdréck em sech geheien, dann hänkt et vum Alter vum Kand of wat ee mécht. Oft weess ee méi klengt Kand mol guer net, wat déi Wieder bedeuten, déi et benotzt. Bei klenge Kanner kann ee mol nofroen, ob si iwwerhaupt wëssen, wat dat heescht, wat si do soen. Wann d'Kand et net weess, dann huet et dat Wuert iergendwou opgegraff a wëll testen, wéi d'Leit drop reagéieren. Deen Ament soll een net weider vill drop agoen. Et soll een him soen, dass et w.e.g. ophale soll, sou Wieder ze benotzen.

Bei méi grouse Kanner ass et wichteg, se drop unzeschwätzen, mat hinnen iwwert d'Bedeutung ze diskutéieren an hinnen ze soen, dat déi Wieder hei fehl op der Plaz sinn! Et soll een dem Ganzen awer net ze vill Gewicht bäimiessen, oder ze laang drop agoen, soss ginn déi Wieder ëmmer méi interessant.

• Dokterspiller

Dokterspiller hunn op engem Camp / enger Kolonie näischt verluer, mee wann et awer mol virkënnt, geet och nach keng Welt ënner. Dokterspiller gehéieren nämlech zu der normaler Entwécklung vum Kand: et geet drëm, op spilleresch Aart a Weis Gemeinsamkeiten an Ënnerscheeder z'entdecken, duerch geneet Kucken an och zum Deel duerch d'Vergläichen an d'Beréiere vu Kierperdeeler. Sou moossen d'Kanner sech zum Beispill Féiwer, kucke sech an den Hals oder weisen a vergläichen hir Geschlechtsdeeler. Meeschtens wëllen d'Kanner bei dësen Aktivitéiten net gestéiert ginn (et soll een se awer am A behalen) an et geet virum allem em en natierleche Virwëtz an em e spilleresch Ausprobéieren. Dës Dokterspiller hunn näischt mat erwuessener Sexualitéit ze dinn: D'Kanner sinn oft tëschent 4 a 6 Joer al, a wa Kanner vum gläichen Alter hei matenee spillen, kann an der Regel näischt geschéien. Problemer ginn et, wann e groussen Altersënnerscheed tëscht hinne besteet, wou dann déi méi Grouss kéinten dovun profitéieren a sech déi Kleng net gewiert kréien.

• LGBT – Lesbian, Gay, Bisexual and Trans

Wann ee Jonke sech op engem Camp/ enger Kolonie als homosexuell, lesbesch, bisexuell oder transsexuell out an doropshi vun anere Jugendlechen negativ Reaktiounen kommen, soll ee probéieren déi Bedeelegt (also souwuel deen, deen sech geout huet, wéi och déi aner involvéiert Jugendlech) zesummen un een Dësch ze setzen a mat hinnen d' Situatioun ze reflektéieren. Dee Jonken, dee sech geout huet, soll net aus der Situatioun eraus geholl ginn. D'sexuell Orientatioun soll net als eppes Spezielles oder Aussergewöhnlech duergestallt ginn, well si leedeglech eng Méiglechkeet ënner villen Orientatiounen ass, respektiv si stellt just een (neit) Element an deem Jonke senger Identitéit duer.

Zesumme soll gekuckt ginn, firwat et negativ Reaktiounen op den Outing gi sinn, ob eventuell Ängschten oder onbeäntwert Froen mat am Spill sinn. Oft hunn déi Jonk Ängscht, si wäer lo d'„Objekt der Begierde“, virum allem wann si zesummen an Dortoiren/Zelter schlofen. Falls déi Jonk dës Ängscht net verbaliséieren, huet dir als Animateur d'Initiativ, fir hinnen ze erklären, dass d'Homosexualitéit primär heescht, dass ee Gefiller fir eng gläichgeschlechtlech Persoun kann hunn, genau sou wéi e Jong Gefiller fir e Meedche kann hunn an ëmgedrënt. Oft experimentéiert een am Jugendalter nach an et soll dofir keen diskriminéiert ginn.

• Selbstbefriddegung

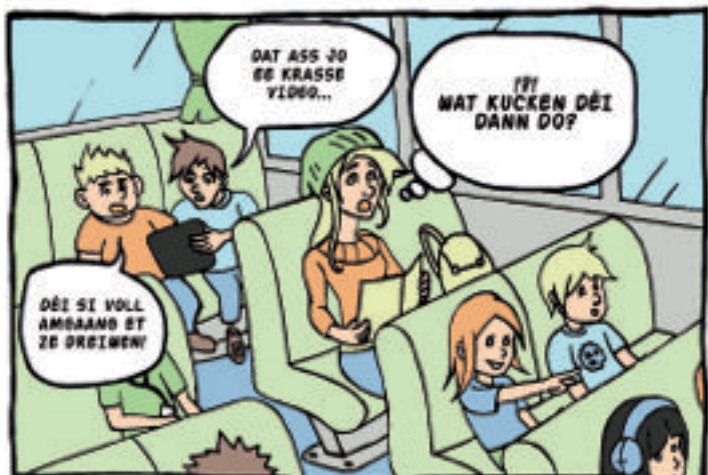
Selbstbefriddegung gëtt nëmme dann zum Problem, wann een dem anere säi Recht op Intimitéit verletzt (bsp. duerch ëffentlech Masturbatioun). Natierlech ass et eng onangenehm Situatioun wann een e Jonken dobäi „erwëscht“. Wann dat geschitt, ass et dat bescht, wann een de Jonken an engem spéidere Moment einfach drop unschwätzt an him erklärt, dass wann ee Loscht dorop huet, ee sech zréck zéien an et do maache soll, wou ee keen anere stéiert an d'Warscheinlechkeet kleng ass, erwëscht ze ginn.

• Medien a Pornographie

Kanner a Jonker kréie stänneg Informatiounen vun hirem Ëmfeld. Wat se méi al ginn, ëmmer manner vun den Elteren an ëmmer méi vun de Frënn an de Medien! Scho kleng Kanner si geschéckt am Ëmgang mam Computer an duerch den Handy ass den Internet iwwerall zougänglech. Et ass och de Virwëtzen deen se dreift, pornografesch Säite kucken ze goen.

Allerdings entsprechen d'Messages, déi do verbreed ginn, net der Realitéit a sinn net ëmmer déi Positiivst. Meeschtens hu sexuell Handlungen, déi sinn herno mat hire Partner hunn, wéineg mat deem aus de Pornoe gemeinsam! Jonker, déi schonn eng sexuell Bezéiung haten, wëssen dat och, mee et ass besonnesch schued, fir déi méi Jonk, déi kommerziell Pornoe mat enger normaler Sexualitéit kéinte verwiesselen. Den Animateur kann (wann e sech dobäi wuel fillt) mat de Jonken doriwwer schwätze, wann e si beim Kucken vu Pornoen oder pornografesche Biller erwëscht huet. Besonnesch dat fréit onkommentéiert Kucken vu Pornographie ass net onbedéngt hëllefreich!

Pornoen hunn op engem Jugendcamp / Kolonie näischt verluer a sinn nom Gesetz eréischt ab 18 Joer erlaabt! (weider Informatiounen: Porno-Dossier op: www.bee-secure.lu)



Bezéiungen tëscht Jonken

Oft bilde sech Koppelen während dem Camp / der Kolonie oder Jonker komme schonn an der Koppel. Wann een eng Koppel ënnert de Jonken huet, da soll een déi am A behalen.

Bei engem Camp / Kolonie mat Jugendlechen ass et wichteg, dass ee kloer Regeln opstellt, z.B. dass d'Jongen net an d'Meederchersdortieren an ëmgedrënt dierfen, dass getrennt geduscht gëtt asw. Wa lo eng verlëifte Koppel Hand an Hand ronderëm leeft oder mol an der Fräizäit uneneen hänkt a sech kusst, dann ass dat net weider schlëmm, soulaang et keen negativen Afloss op d'Gruppendynamik respektiv op den Oflaf vum Camp / vun der Kolonie huet.

Wa Jonker ënner 18 Joer eng Bezéiung ufänken, déi méi wéi 4-5 Joer Altersënnerscheed hunn, da kann een net méi dervun ausgoen, dass dat op fräiwëlleger Basis geschitt. D'Expert'e schwätzen da vun enger Ofhängegkeetsbezéiung, wou altersbedéngt eng Hierarchie entsteet an eng Persoun iwwer eng aner eng gewëssen Autoritéit ausübt. Heirobber sollt den Animateur oppassen. Bei Geschlechtsverkéier tëscht Jonke mat grousem Altersënnerscheed ass net dovun auszugehen, dass dee Jéngsten sech senger Entscheidung voll a ganz bewusst ass a sech ouni Afloss vum méi ale Partner dozou entschloss huet.

Et kann awer och mol virkommen, dass ee Jonken en anere Jonken zeréckweist an dee wëll dat net acceptéieren. Wann een dat als Animateur mierkt an de Camp oder d'Kolonie gestéiert gëtt duerch onerwiddert oder eesäiteg Léift ënner Jonken, da muss ee mat dem Jonke schwätzen. Et muss een him erklären, dass hien acceptéiere muss, dass den aneren näischt vun him wëllt.

Et ass net schlecht déi Jonk duerno besonnesch gutt am Aen ze behalen an och de Campchef an d'Equipe z'informéieren, fir dass all Animateur direkt kann agräifen, wann e mierkt, dass et z.B. bei Spiller doduerch kann zu Sträit oder zu Problemer kommen. An dem Fall ass och unzeroden, déi 2 Jonk bei Aktivitéite souwäit wéi méiglech ze trennen oder se un ënnerschiddlechen Aktivitéiten deelhuelen ze loossen.

Zesummefassend resuméiert dës Tabell, wéini Geschlechtsverkéier erlaabt bzw. net erlaabt ass:

JOER	ënnert 16	16-18	Méi wéi 18
ënnert 16	net erlaabt	net erlaabt	net erlaabt
16-18	net erlaabt	erlaabt, awer mat Aschränkungen *	erlaabt, awer mat Aschränkungen *
Méi wéi 18	net erlaabt	erlaabt, awer mat Aschränkungen *	erlaabt

Aschränkungen:

- * Wa keen Ofhängegkeetsverhältnis virläit, d.h. keng Autoritéitspersoun mat engem ënner- oder iwwer 16-Järegen eng sexuell Handlung oder Relatioun ageet.
- * De Sexualpartner/in net widerstandsfähig ass (bspw. bei enger Persoun mat enger Behënnerung, ...).
- Keng Gewalt ugewannt gëtt (bzw. nëmme mat géigesäitegem Averständnes)
- Keng Bezuelung geleeht gëtt, respektiv keng Sue bezuelt ginn.

Den Umgang mit den Eltern

Verschidden Eltere ginn doheem oppe mam Thema Sexualitéit ëm, fir aner Elteren ass d'Thema nach ëmmer een Tabu. Fir vill Elteren ass et schwéier mat hire Kanner iwwert d'Thema ze schwätzen. Et ass awer, wéi schonn erwähnt, net dem Animateur seng Aufgab Sexualerzéiung an d'Opklärung bei de Kanner a Jugendlechen z'iwwerhuelen, dat ass den Elteren hir Aufgab.

Wéi am Dossier "Animateur ginn, Animateur sinn" beschriwwen gëtt, ass et wichteg, d'Eltere schonn am Virfeld iwwer verschidde Saachen z'informéieren. Sou kann een op Elterensammlungen, Elterenowender oder Infoblätter drop hiweisen, dass z.B. Jongen a Meedercher op engem Camp oder enger Kolonie a getrennten Dortoire schlafen an och getrennt duschen ginn an et kann ee si iwwert déi allgemeng Campregeln informéieren.

Opklären, jo oder nee?

Als Animateur ass et virun allem deng Aufgab, déi Jonk während enger Kolonie / engem Camp z'encadréieren, awer net, si z'erzéien. Déifgräifend a grouss pädagogesch Moossnamen, an dorënner fällt och d'sexuell Opklärung, bleiwen den Elteren iwwerlooss. Dohier ass et bei verschiddenen Themen wichteg, dass du dech zeréckhalend verhältst. Dozou gehéieren och d'Themen Sexualitéit an Opklärung. Du muss déi Themen also net ouni konkrete Grond uschwätzen.

Wa Kanner dir awer Froen stellen, da kanns du op déi Froen äntwerten. An deem Fall ass et ëmmer sënnavoll, et freet een d'Kand fir d'éischt emol, wat et da selwer dozou mengt?

Sou fënnt een eraus, wéi vill d'Kand scho weess a wou et grad mat sengem Wësse steet.

Du muss awer net äntwerten, bspw. wann's du:

- dech dee Moment iwwerfuert füllt; da kanns du dem Kand soen, dass de Moment schlecht gewielt ass an dass du spéider wäerts mat him schwätzen. Maach awer keng eidel Versprechen.

- d'Thema net ugoe wëlls, well et dir net läit; da kanns du dat matdeelen a kanns dee Moment d'Kand un en aneren Animateur verweisen.

En No-Go ass definitiv engem Kand net op eng Fro ze äntweren mam Argument, et wier nach ze kleng, oder ee Kand net eescht ze huelen an de Geck iwwert seng Froen ze maachen. Dëst ass awer net nëmme beim Thema Sexualitéit een No-Go. Eigentlech kann een näischt falsch maachen wat den Inhalt vun der Äntwert betrëfft - d'Kanner filteren sech "hir" Informatiounen eraus an och wa si villäicht net de ganzen Discours nolauschten, sou ass awer den Ufank gemaach a si wëssen, dass si an engem anere Moment nees zeréckkomme kënnen fir weider Froen ze stellen.

Probéier ëmmer eng dem Alter vum Kand / vum Jonken entsprechend Äntwert ze ginn. Et ass evident, dass een engem klengen Kand am Spillschoulsalter näischt vun Hormonen ze ziele brauch.

Et gëtt eng offiziell Tabell vun der WHO = World Health Organisation a Kollaboratioun mat der BzGA = Bundeszentrale für Gesundheitliche Aufklärung wou festgehal gouf, wat an a wéi engem Alter e Kand, respektiv e Jonke wësse soll a kann.

www.bzga.de/infomaterialien/einzelpublikationen/?idx=2042

3. D'Thema Sexualitéit an deng Roll als Animateur

Sexualerzéiung passéiert oft onbewusst, nämlech alleng schonn doduerch, wéi ech mech als Fra / Mann behuelen a schwätzen. D'Sexualitéit ass en natierlechen an interessante Sujet och fir Kanner a Jonker a gëtt vill an de Medien thematiséiert. Dofir ass d'Beschäftegung mat den Theme Sexualitéit an Zouwennung fir d'Aarbecht mat de Kanner a Jonke grondsätzlech wichteg. Verschidde Kanner a Jonker brauche vill Zouwennung, anerer fille sech ganz séier agéengt.

Déi aktuell Diskussiounen iwwert de Sujet vum sexuelle Mëssbrauch bei Kanner a Jonke verursaacht bei den Animateuren, a besonnesch bei deene männlechen, eng gewëssen Onsicherheit. Froen, déi zum Thema perséinlech (kierperlech a séilesch) Grenzen am Kontakt mat Kanner a Jonken oft gestallt ginn, sinn: Däerf ech e Schutzbefohlenen tréischten? Däerf ech mat de Kanner duschen? Däerf ech e Kand op de Schouss huelen? Däerf ech als Animateur an een Zëmmer vu Kanner vum anere Geschlecht goen? ...

Op vill vun dese Froe gëtt et keng honnertprozenteg kloer oder allgemeng gültig Äntwert a se hänkt och vum jeeweilegen Alter vum Kand of. Dëst soll awer net zu Angscht, Selbstzweifel oder souguer zu enger Ofwäertung vu Kierperlechkeet féieren.

Wann den Animateur riskéiert an eng brenzelech Situatioun ze kommen, da soll hien am beschten ëmmer en aneren Animateur dobäi hunn (waméiglech vum anere Geschlecht), deen him hëlleft, respektiv hien ënnerstëtzt.

Jiddereen, dee mat Kanner a Jonken zesumme schafft, soll sech senger Roll bewusst sinn. Dofir ass et wichteg, dass ee sech ausféierlech mat deem Thema ausernee setzt, fir a sensibele Situatiounen méi sécher agéieren ze kënnen. Dozou gehéiert och, sech bewusst ze maachen, dass all Kand verschidde Bedierfnisser huet. Esou léiert ee virsiichteg mat de Participanten ëmzegoen an et léiert een och hir Grenze wouer ze huelen an z'acceptéieren.

Trotz verschiddene Schwierigkeeten ass et awer och kloer, dass een op Zouwennung- an domat och an engem gewëssene Kader op kierperlech Zouwennung- an der Aarbecht mat Kanner a Jonken net verzichte kann a soll. Kanner- a Jugendaarbecht ass nun emol Vertrauens- a Bezéiungsaarbecht.

Perséinlech Froen un den Animateur

Du bass als Animateur ëmmer Virbild fir d'Kanner an déi Jonk. Jidderee soll dem anere seng Privatsphär respektéieren. Sou verhält et sech och mat perséinleche Froen: domadder weisen ech, dass ech mäin Intimlieue schützen an net alles weiderverzielen. Andeems ech meng Intimitéit schützen, schützen ech mech am allgemengen als Persoun a respektéiere mech selwer. Ausserdeem si meng Erfahrungen net allgemeng gültig. Hei kann ee roueg soen, dass et bei jidderengem anescht ass, an een net vu sech aus verallgemengere kann. Wann's du äntwers, da soll dat allgemeng gültig, an net perséinlech sinn. Nodeems een eng Äntwert ginn huet, ass och ëmmer unzorden, nach eng Kéier nozefroen, ob een domadder dem Kand seng Fro beäntwert huet, an ob et alles verstan huet.



Bezéiungen an der Equipe

Et kënnt ëmmer mol vir, dass ee sech als Animateur während enger Kolonie / engem Camp an en aneren Animateur verléift. Soulaang dat net den Oflaf vun der Kolonie / dem Camp stéiert, ass dat och kee Problem. Et dierf ee sech, och am Interêt vum Grupp, net ze vill op déi Verlëiftheet konzentréieren. Wann et dem aneren Animateur d'selwecht geet, dann huet een no der Kolonie nach masseg Zäit, fir sech besser kennenzelëieren a fir eventuell eng Koppel ze ginn.

Virun de Kanner soll ee sech am beschten normal behuelen, an net als verlëifte Koppel optrieden. Wichteg ass, dass een d'Kanner net vernoléisst, well een ze vill op de Partner an op seng Bezéiung konzentréiert ass. Virun de Kanner soll een Zäertlechkeeten dofir si loossen, d'Kolonie dauert jo schliisslech net éiweg.

Et mécht kee gutt Bild vun der Organisatioun, wann d'Kanner heemkommen an erzielen, dass zwee Animateuren andauernd uneneenhoungen. Op der Kolonie ass een Animateur, d.h. et huet een d'Verantwortung fir d'Kanner. Et soll ee versichen, sech „professionell“ ze verhalten, an de Partner net anescht ze behandeln, wéi déi aner Animateuren an der Equipe.

Verhalen a Bezéiungen tëscht Animateuren a Jonken

Sexuell Bezéiunge vu Majeure mat Mineuren **ënner 16 Joer si strofbar**. Eng Bezéiung tëscht engem Animateur an engem mannerjärege Participant ass dofir en absoluten Tabu. Den Animateur huet d'Responsabilitéit fir d'Participanten an där d'Ofhängegkeetsverhältnis op kee Fall mëssbrauchen a seng Autoritéit ausnotzen.

Zudem besteet de Risk, dass d'Bezéiung zu engem spezifesch Participant souwuel en negativen Afloss op d' Gruppendynamik huet, wéi och, dass den Animateur seng Opsiichtspflicht a Verantwortung géigeniwwer vun deenen anere Participanten vernoléisst.

An engem gewëssene Mooss ass et awer normal, dass Teenager fir erwuesse Persounen schwärmen. Doduerch, dass si fir Erwuessener schwärmen an dës idealiséieren, fänke si un ze mierken, wat si um anere Geschlecht -respektiv um selwechte Geschlecht- unzéiend fannen, a wéi si selwer als Fra oder Mann wëlle sinn. An dësem Fall ass et awer um Erwuessenen, also dem Animateur, Grenzen ze setzen a sech senger Responsabilitéit ze stellen. Meeschtens ass een op esou eng Situatioun net virbereed. Et ass awer wichteg, dass een, wann ee mierkt, dass ee vun de Participanten Gefiller fir ee selwer entwéckelt, dës net ignoréiert, mee d'Gespräch sicht. Idealerweise probéiert een op eng ongestéiert Plaz ze goen fir de Problem unzeschwätzen. Dat mécht een awer am beschten am Bäisi vun engem aneren Animateur. Dobäi dierf een dem Betraffenen awer net d'Gefill ginn, dass ee sech iwwert hien / hat lëschtég mécht, mee et soll ee mat dem néidege Feingefill un déi Saach eru goen. Den Animateur kann erklären, dass hien d'Responsabilitéit an d'Opsiichtspflicht fir d'Participanten huet an, dass eng Relatioun tëscht engem Betreier an engem Jugendlechen domat ausgeschloss ass.

Awer och sexuell Relatiounen tëscht Animateuren a Participanten iwwer 16 Joer sinn tabu. Am Beräich vun der Betreierung soll eng däitlech Grenz tëscht Jugendlechen an Opsiichtspersounen gezu ginn. D'Kanner- a Jugendarbecht leeft zwar vu perséinleche Bezéiungen, den Animateur där d'Ofhängegkeetsverhältnis awer net ausnotzen. Als Animateur solls du een equilibréiert Verhältnis vun Zouwenning an Distanz ustriewen.

De spezielle Kontext vum Animateur op engem Camp / enger Kolonie:

Een Animateur, deem op engem Camp oder enger Kolonie schafft, mécht dat während enger kuerzer Zäit, meeschtens während enger Vakanz vun 1-2 Wochen. Mee och wann d'Dauer kuerz ass, an där hien d'Kanner kenneléiert an em sech huet, ass et eng intensiv Zäit, déi hie mat hinne verbréngt.

Hien huet se vu moies bis owes em sech a léiert se an engem méi private Kader kennen, ewéi beispillsweis d'Léierpersonal an der Schoul. Am Géigesatz zu dëse „Professionellen“ (Léierpersonal, Educateuren) schaffen d'Animateuren oft benevol a sinn heiansdo selwer nach mannerjäreg.

D'Léierpersonal an d'Educateuren hunn d'Kanner oft iwwert ee Joer a méi em sech a kënne meeschtens gutt aschätzen, ob sech e Kand ëmmer sou verhält oder ob säi Verhale opeemol anescht ass. Dowéinst hunn si awer och eng méi grouss Responsabilitéit.

Aus dëse Grënn steet d'Thema vum Signalement beim Parquet oder der Police vun engem méigleche Mëssbrauch beim Animateur manner am Vierdergrond, wéi dat beim Léierpersonal an de Schoulen oder beim edukative Personal an de Maisons Relais, Jugendhaiser, Crèches, a.s.w. de Fall ass. (Am Kapitel 7 fënns du méi Informatiounen zum Thema Signalement.)

Natierlech kann et awer och mol virkommen, dass e Kand sech ganz komesch verhält oder souguer konkret engem Animateur zielt, dass him eppes Schlëmme wéi e Mëssbrauch geschitt ass. Fir dëse Fall fënns du ënnert dem Punkt 6 konkret Demarchen, wéi's du virgoe solls.

An dem Hëlleg ass et och wichteg, dass een Animateur de legislative Kader hei zu Lëtzebuerg kennt a weess, wat dozou an de Gesetzter steet. Dofir gi mir am folgende Punkt kuerz op d'Rechtsslag hei am Land an.

4. Gesetzzer hei zu Letzebuerg

D'Gesetzzer ginn de Kader am Ëmgang mat de Sujete Sexualitéit a Léift an du solls dech an dengem Handeln als Animateur dorun orientéieren.

Dobäi ass virun allem d'Iddi vum Schutz vun de Kanner a Jonken zentral.

Dës Gesetzzer si besonnesch wichteg:

- **Jugendschutzgesetz**
- **Code Pénal** (Strooogesetzbuch mat den hei relevante Kapitele V + VI a senge jeeweilegen Artikelen)
- **Kanner a Jugendhëllefsgesetz vun 2008**

Jugendschutzgesetz (loi sur la protection de la jeunesse):

An der lëtzebuurger Gesetzgebung steet, dass all Kand a Jugendlechen e Recht op fräit Entfale vu senger Perséinlechkeet huet. Dozou zielt d'Legislatioun och d'Flicht vun den Erwuesse- nen, d'Mineure viru Geforen an negativen Aflëss ze schützen.

Dës Iddi gëtt vum Jugendschutzgesetz, dat sech spezifesch op Mannerjäreger beziit, reglementéiert.

Déi eenzel Regelunge vum Gesetz concernéieren haaptsächlech déi professionell Persounen, déi mat Kanner schaffen.

D'Jugendschutzgesetz riicht sech also net direkt u Kanner a Jugendlecher selwer, well si laut dem Gesetz déi Populatioun sinn, déi et ze schützen gëllt.

Code Pénal:

Aus den Artikelen vum Code Pénal geet kloer ervir, dass sexuell Relatiounen **ënner 16 Joer net erlaabt sinn**, well dovun ausgegoen ass, dass Mannerjäreger ënner 16 Joer net an der Lag sinn, sech géint eng sexuell Penetratioun (wéi enger Aart och ëmmer) auszuschwätzen.

Laut dem Code Pénal gi sexuell Handlung mat Pénétratioun **ënner 16 Joer d'office als Viol/Vergewaltigung** ugesinn an deementsprechend bestrooft.

Ab 16 Joer si sexuell Relatiounen mat engem géigesäitegen Averständnis (och mat engem Volljärege) vun der Rechtslag hir **erlaabt, ausser** d'Persoun ass:

- wéinst drohender Gewalt, opgrond vun hirem Alter oder enger Behënnerung net an der Lag hiert Averständnes ze ginn.
- eng Autoritéitspersoun. Autoritéitspersounen sinn all déijéineg Persounen, déi eng Autoritéit fir den iwwer 16-Järege duerstellen an dorënner falen
ënnert anerem d'Léierpersonal, d'Campcheffen an och d'Animateuren.
- et ass kee géigesäitegt Averständnes do.

Ganz wichteg ze wëssen ass, dass all sexuelle Kontakt mat Jugendlechen ënner 16 Joer net erlaabt ass, a jee no Ëmstand mat enger Prisongsstrof bis zu 15 Joer bestrooft ka ginn.

Sexuell Relatiounen ouni géigesäitegt Averständnes ginn als Viol ugesinn.

Kanner a Jugendhëllefsgesetz vun 2008

Ee weidert wichtegt Gesetz ass d'**Kanner- a Jugendhëllefsgesetz** vun 2008 (aide à l'enfance et à la famille). Aus dësem Gesetz ass den **Office National de l'Enfance** (ONE), eng Administratioun vum Educatiounsministère (MENJE) entstanden. Dëst Gesetz leet fest, dass all Famill, Kand oder Jugendlechen (0 - 27 Joer), deen zu Lëtzebuerg wunnt a sech an enger schwiereger Situatioun befënnt, d'Recht huet, eng fräiwëlleg Hëllef beim ONE unzefroen. Dës Ufroen kënnen awer och vun all anerer Persoun oder vu Professionellen aus dem soziale Secteur gemaach ginn.

Den ONE besteet aus enger Equipe vu Professionellen aus der Kanner - a Jugendhëllef, déi mat de verschiddene Services aus dësem Beräich zesumme schafft. D'Hëllef an d'Ënnerstützung, déi den ONE proposéiert, ginn och vun hinne finanziell iwwerholl.

Déi eenzel Hëllefsmoossnamen (Informatioun, Berodung, Interventioun, psychologesch, sozial an edukativ Ënnerstützung) sinn am Gesetz definéiert a sollen der Famill, dem Kand oder dem Jonken eng **präventiv** Ënnerstützung bidden, fir dass d'Situatioun sech verbessere kann. Et geet dodrëms, esou fréi wei méiglech Hëllef unzebidden, fir dass e Signalement beim Parquet eventuell ka verhënnert ginn.

D'Rechter vum Kand:

Bis haut hunn 193 Staaten d'UNO-Kannerrechtskonventioun, déi déi wesentlech Standard'e fir de Schutz vun de Kanner weltwäit festleet, ënnerschriwwen.

A 54 Artikelen ginn d'Rechter vum Kand geregelt, woubäi déi 4 elementar Grondsätz op deenen d'Konventioun berout, d'Entwécklung, d'Net-Diskriminéierung, d'Interessen an d'Be-deelegung vun de Kanner betreffen.

Mam Gesetz vum 20. Dezember 1993 huet Lëtzebuerg d'Kannerrechtskonventioun ëmgese.

Säit dem Joer 2002 gëtt et zu Lëtzebuerg e Gesetz, dat e Comité geschafen huet, den dës Kannerrechter hei am Land iwwerwaacht a promovéiert, nämlech den „Ombuds-Comité fir d'Rechter vum Kand (kuerz: ORK). Op hirem Internetsite www.ork.lu fënns du weider Informatiounen iwwer de Comité an d'Rechter vum Kand.



5. Froen an Äntwerten

Muss een all Dag an d'Dusch? Ab wéi engem Alter?

Am Prinzip geet et bei klengen Kanner duer wann si 1-2 mol d'Woch dusche ginn, méi oft ass net esou gutt fir hier Hautflora. Wann een am Laf vum Dag awer eng sportlech Aktivitéit hat, d'Kanner vill geschweesst hunn oder Sand- resp. Bäschaktivitéiten um Programm waren, soll een dëst natierlech upassen. Ab der Pubertéit, wou de Kierper och hormonell ee Wiessel duerchmécht, soll een awer méi oft dusche goen, esou wéi een dat fir néideg empfënnt. Jiddwerfalls verbidde mir kengem an d'Dusch ze goen.

D'Jongen an d'Meedercher sollten ëmmer separat an d'Dusche goen an och ëmmer nëmme vu gläichgeschlechtlechen Animatoren dobäi begleet ginn. Wann d'Méiglechkeet vun individuellen Dusche besteet, sollt een déi och an Usproch huelen a sech esou organiséieren, datt jidderee méiglechst "intim" duschen kann.

Et dierf een och beim gemeinsamen Duschen d'Ennerwäsch ubehale wann een dat wëll. Den Animateur muss dem Kand oder dem Jonke säi Gefill vu Schimmt respektéieren an hei all Kand oder Jonken individuell betruechten. Fir déi eng ass et net schlëmmer sech plakesch ze weisen, fir anerer ass dëst schonn en Agréff an hir Privatsphär an dee Besoin sollt och respektéiert ginn.

Wéi reagéieren ech wann ee Jonke mech no engem Kondom freet?

Ech soen him ganz kloer, dass mir net wëllen, dass mannerjäreg Participante Sex hunn, well si während dem Camp ënnert eiser Responsabilitéit stinn a sexuell Relatiounen och vum Gesetz hir ënner 16 net erlaabt sinn a mir dofir keng Kondomer verdeelen. Op engem Camp / enger Kolonie ginn et kloer Regeln, a wann ee sech net drun hält, da musse mir, well mir eng Informationspflicht hunn a keng Responsabilitéit bei enger ongewolltener Schwangerschaft iwwerhuele wëllen, d'Eltere kontaktéieren a si doriwwer informéieren.

Dëst ass och ëmmer eng gutt Geleeënheet fir mat dem Jonke selwer doriwwer ze schwätzen.

Muss ech d'Eltere kontaktéieren, wann ech z.B. eng Koppel beim Sex erwächen?

Ënner 16 Joer sinn nom Gesetz sexuell Relatiounen net erlaabt, dofir besteet an dem Fall och eng Informationspflicht. Et ass och sënnavoll als éischt mat de Jugendleche selwer ee Gespräch ze féieren. Den Animateur soll de Virfall dem Responsabel vum Camp / vun der Kolonie mellen, sou kann hie gemeinsam mam Responsabel vun der Organisatioun decidéieren wéi d'Elteren et gesot kréien. De Responsabel vun der Organisatioun kuckt da mat den Elteren/ Tuteuren, wéi et dono a punkto Participatioun um Camp / un der Kolonie weidergeet.

Bei iwwer 16-Järege soll ee mat hinnen e Gespräch féieren a si nach eng Kéier un d'Regele vum Camp erënneren. Et soll een hinnen erklären, firwat dat um Camp net erlaabt ass, a se froen, ob si och un d'"Verhütung" geduecht hunn.

Wat maachen ech wann ech ee Kand / Jonken op engem Camp / Kolonie mat pornographeschem Material erwëschen (an d'Kand eventuell deenen anere Kanner et weist)?

Pornoen hunn op engem Jugendcamp / Kolonie näischt verluer a sinn nom lëtzebuerger Gesetz eréischt ab 18 Joer erlaabt! Déi meescht Jugendlech kréie keng emotional Problemer wann si schonn éischter esou Filmer gesinn, mee vu wéini un een dat verschafft kritt, dat hänkt vun der individueller, emotionaler an intellektueller Entwécklung of, grad esou wéi vum Kontext, an dem e Jonken opwiisst.

An och do kann ee Kanner vun 8 oder 9 Joer net mat Jugendleche vergläichen, déi sech mat Hëllef vu Pornoe wëllen en éischt (wann och verzerrt) Bild vun der Sexualitéit maachen! Natierlech bitt sech beim Erwësche vun net erlaabten Internetsäiten ëmmer eng gutt Geleeënheet doriwwer ze schwätzen an iwwert de kommerziellen a fiktive Charakter vun esou Filmer opzeklären!

Wéi reagéieren ech, wann ech Jongen a Meedercher beim Kucke bei den Duschen oder Vestiaires erwëschen?

Dës Fro hänkt vill vum Alter vun de "Beobachter" of, wéi natierlech och vum Kontext. Wann et sech em Kanner handelt, da soll ee mat hinne schwätzen an hinnen erklären, dass dat net geet an een dat net mécht. Bei Jugendleche soll een natierlech och d'Gespréich sichen, awer klipp a kloer soen, dass dat net geet, wat déi meescht Jugendlech awer och scho wëssen. Déi nächste Kéier wann déi Jonk duschen oder sech anescht undoen, muss een als Animateur besser drop oppassen.

Wéi reagéieren ech, wa Jongen a Meedercher sech onerlaabt owes besichen?

Wa Jugendlecher sech owes besichen, muss ech direkt agräifen an op d'Kolonie-/Campregele verweisen, well et ass net erlaabt, dass Jongen a Meedercher am selwechten Dortoir sinn; jidderee soll a sengem Dortoire bleiwen. Wann de Jonke sech net drun hale sollt, dann ass dat e klore Regelverstouss, bei dem d'Eltere kontaktéiert ginn, wann dat no enger Verwarnung nacheemol virkënnt.

Wat ass wann e Meedchen / Jong an der Dusch ëmfält, an et si just anergeschlechtlech Animateuren / Cheffen do?

Prinzipiell sollt een d'Situatioun vermeiden, Kanner /Jonker mat net-gläichgeschlechtlechen Animateuren an d'Dusch goen ze loossen. Mat de Meedercher sollt also ëmmer eng Animatrice a mat de Jongen en Animateur matgoen, respektiv an der Géigend sinn. Dëst heescht natierlech och dass ee seng Animateurséquippën ëmmer mat weiblechen a männlechen Animateuren opstelle soll.

Et kann awer virkommen, (z.B. op Formatiounen) dass just Animateuren oder just Animatricen do sinn, oder wëssen, wat ze man ass. Egalwéi där d'éischt Hëllef net verweigert ginn. Wann d'Ëmstänn et erlaben, sollt een ëmmer oppassen, dass eng zweet Persoun als Zeie bei all Hëllefsmoosssnam vum Jonken dobäi ass a während der Hëllefsmoosssnam kann den Animateur de Jonke mat enger Decken zoudecken, sou dass deen net plakesch do leie muss, schonn alleng aus Respekt virum Jonken. Dëst gëllt alles, wann d'Ëmstänn et erlaben an een zu genuch dofir ass.

Prinzipiell gëllt et ze hëllefen, soss as dat "non assistance à une personne en danger" a strofbar.

Wat maachen ech, wann een e Video oder eng Foto an enger intimer Situatioun (Dusch, Vestiaire, Toilette) mécht wou ee plakesch drop ass an dat online stellt (bspw. op Facebook)?

De Code pénal beseet, dass d'Weiderverbreedung oder d'Späichere vun engem Bild mat pornografesche Charakteristiken vun engem Mannerjärege mat enger Prisongsstrof vun engem Mount bis 3 Joer an enger Amende vun 251 bis 50.000 Euros bestrooft gëtt. Dat selwecht gëllt beim Ubidden, Weiderverbreeden, Importéieren oder Exportéieren, mat wéi enge Mëttel oder Weeër och ëmmer. Sollt esouee Bild engem net definéierte Public oder an engem elektronische Kommunikationsréseau verbreed ginn, gëtt dëst mat enger Prisongsstrof vun 1 bis 5 Joer an engem Entgelt vun 251 bis 100.000 Euro bestrooft.

Ass d'Persoun op der Foto mannerjäreg, da gëllt eng „Nacktaufnahme“ als „Kannerpornographie“. Jiddereen, deen dës Opnam besëtzt oder – schlimmer nach – weiderverbreed, mécht sech strafbar. Et soll een also onbedéngt d'Police aschalten, wann intim Fotoe vun engem Kand/Participant oder engem selwer kurséieren. Ausserdeem gëllt d'onerlaabt Ophuelen, Verëffentlechen oder Verbreede vun „Nacktaufnahmen“ als Verleumdung an als Verletzung vun der Privatsphär an dem Recht um eegene Bild – onofhängeg wéi al een ass.

Genausou ass et strengstens verbueden, eng Foto oder Videosopnam, wou ee Mënsch an enger Noutsituatioun fotograféiert oder gefilmt gëtt, ze verbreeden. Dëst gëtt och streng bestrooft. Et gëtt ee „Recht um eegene Bild“, wat beseet, dass eng Foto vun enger Persoun nëmmen mat där hirer Zoustëmmung (a bei Mannerjärege, nëmme mat der Zoustëmmung vun den Elteren) gemaach an verëffentlecht däerf ginn. Keen huet d'Recht einfach sou Fotoen oder Videoen ze verëffentlechen.

Och wann ee sech net secher ka sinn, wéi oft e Bild kopéiert gouf a wou et iwwerall am Netz optaucht, soll dat een net drun hënneren, et zumindest do läschen ze loossen, wou ee wees, dass et ass. Op sozialen Netzwierker, wéi z.B. Facebook, muss du dofir de „Meldé-Button“ benotzen. Géff un, dass dat Bild géint d'Notzungsbedingunge verstéisst. Och aner Websäite sinn dozou verpflichtet, d'äi Bild ze läschen, wann's de se frees. Wend dech direkt un de Säitebedreiwer oder wend dech un d'BEE SECURE Helpline (Tél.: +352 26640544) – Si huet déi néideg Kontakter a versicht schnell an onkomplizéiert d'Fotoen an d'Videoen aus dem Internet läschen ze loossen. (Vgl. Dossier Sexting : www.bee-secure.lu)



Wéi schwätzen ech mat de Kanner aus dem Grupp wann e Virfall vu sexueller Mësshandlung virläit?

Als Animateur informéiers du de Responsabel vum Camp / Kolonie (Campchef) an deem decidéiert mat dir zesummen, wat de Kanner wéi matgedeelt gëtt a wat net. Wann de Responsabel vun der Organisatioun entscheed fir d'Aktivitéit weiderlafen ze loossen, da sollen d'Animateuren de Kanner erklären, dass et dem Kand, wat fortgaang ass, net gutt geet an dass hat lo Heem ass.

Wéi behält ee sech géigeniwwer den Eltere wann e Verdacht op sexuelle Mëssbrauch / kierperlech Mësshandlung virläit?

Et gëtt geroden, all Beobachtungen an Aussoe vum Kand schrëftlech festzehalen an un de Responsabel vun der Organisatioun weiderzeginn. An der Regel gëtt den Animateur dem Campchef d'Informatiounen an de Campchef hält Kontakt mam Responsabel vun der Organisatioun op. Sou kann de Responsabel vun der Organisatioun zesumme mam Campchef decidéieren, wat ze ënnerhuelen ass.

Den Animateur soll sech an dëser Hisiicht also net selwer un d'Eltere wenden, mee dem Campchef, respektiv dem Responsabel vun der Organisatioun dat iwwerloossen.



6. Sexuell Iwwergrëff

Sexuelle Mëssbrauch ëmfaasst Forme vu sexueller Gewalt a Grenzverletzungen. Sexuell Gewalt kënn a villen Ofstufungen vir an net all sexuell Gewalt beinhalt och Kierperkontakt.

Beispill fir sexuell Gewalt ouni Kierperkontakt:

- Sexualiséiert Sprooch („du schwule Wichser“; „du hues awer gäil Titten“),
- Beim Bueden oder Dusche beobacht ginn,
- Een dozou néidegen, zesumme Pornoen unzekucken,
- Sech virun aneren ausdoe mussen.

Doriwwer eraus gëtt et sexuelle Mëssbrauch mat onfräiwëllegem Kierperkontakt:

- Emaarmung,
- Zongekussen,
- Bewusst unpake vun intimen Zonen, wéi bspw. tëscht de Been, d'Broscht an den Hënneschten

Ënner massiv Forme vu sexueller Gewalt falen:

- Zwéngen zu sexuellen Handlungen (z.B. Selbstbefriedigung) virun aneren,
- andréngen an d'Scheed oder den After mat de Fangeren oder Géigestänn, bzw. anal, oral oder genital Vergewaltigung.

„Sexuelle Mëssbrauch u Kanner ass all sexuell Handlung, déi un oder virun engem Kand entweder géint säi Wëlle virgeholl gëtt oder där d'Kand opgrond vu kierperlecher, psychescher, kognitiver oder sproochlecher Ënnerleeënheet net wëssentlech zoustëmme kann. Den Täter notzt seng Muecht- an Autoritéitspositioun aus, fir seng eege Bedürfnisser op Käschte vum Kand ze befriedegen.“

(Zit. Bange / Deegener: Sexueller Missbrauch an Kindern. Beltz, 1996)

Alarmsignaler, déi ee Kand, dat sexuell mëssbraucht ginn ass, eventuell opweist:

- **Um schouleschen Niveau:**
 - abrupt Verschlechterung vun de Schoulresultater
 - d'Kand ass mat de Gedanken fort, net méi konzentréiert, isoléiert sech oder kräischt
- **Um emotionalen Niveau:**
 - Angscht, Schummen, Scholdgefiller, Mësstrauen
 - Verlëiere vu Selbstvertrauen a vum Selbstwäertgefill
 - Sech fir säi Kierper schummen, kee Wäert op Kierperhygiëne méi leeën, Angscht hunn a sech schummen, sech plakesch ze weisen
 - Verweigere d'Kleeder ze wiesselen, sech ze wäschen oder sech excessiv wäschen ze wëllen
 - sech zeréckzéien, an d'Verhale vun engem klengen Kand zeréckfalen
 - schlecht schlofen an/oder Alpdreem hunn
 - stänneg opmierksam fir komesch Geräischer an enger gewinnter Ëmgéigend sinn

• Um Niveau vum Sozialverhalten:

- A sech gekéiert sinn oder am Géigendeel, op Frënn, Léierpersonal, Educateure fixéiert sinn

• Um Niveau vum Sexualverhalten:

- Erhéichten Opmierksamkeit fir alles wat sexuell net dem Alter vum Kand entsprécht
- onanstänneg Wieder a Gesten, Aggressiounen géint Anerer weisen, virun allem géigeniwwer vu méi jonke Kanner
- sexuell intim wëlle ginn, sech Jidderengem ubidden, Geschlechtsorganer weisen, an der Hoffnung, et kréich doduerch Léift.

(Vgl. Flyer vum Service médical des écoles ; Ville de Luxembourg-2011)

Et gëtt keen typescht Unzeeche vu sexuellem oder kierperlechem Mëssbrauch. D'Kand ka verschidde vun de genannte Symptomer oder Signaler hunn, mee et ginn och Kanner, déi guer keng Symptomer opweisen an e ganz normalt Verhalen hunn.

Bei enger Majoritéit vu sexuell mësshandelte Kanner ginn awer, wéi grad beschriwwen, folgend Symptomer beobacht: sexualiséiert Verhalen z.B. manipuléiere vu Géigestänn un den eegene Geschlechtsdeeler, excessiv Masturbatioun oder direkt Opfuerderung zu sexueller Manipulatioun. Bei Jonke kënnen d'Symptomer Depressioun, Selbstwäertproblemer, Suizidversich oder vun Doheem fortlafen nach derbäikommen.

Wéi am Ufank beschriwwen, gesäis du als Animateur d'Kand nëmmen iwwer eng kuerz Zäit an du kanns net sou gutt vergläichen, ob sech um Kand sengem Verhalen eppes geännert huet, wéi beispillsweis dem Kand seng Léierpersoun, déi et all Dag gesäit. Als Animateur sollt een opmierksam sinn an d'Verhale vum Kand a vum Jonke während der Aktivitéit suivéieren. Wann engem e komescht Verhale vun engem eenzelne Kand, ënner Kanner oder tëscht Kanner an aneren Animateuren opfällt, sollt een Zivilcourage weisen an net fäerten, fir dës Beobachtungen dem Team matzedeelen. An der Animateursequipe kann zesummen entscheed ginn, ob de Campchef de Responsabel vun der Organisatioun iwwer déi Beobachtungen informéiert.

Et soll een awer awer keng Enquête starten a Rumeuren an d'Welt setzen oder all Zeechnung vun engem Kand mat plakesche Persounen direkt als Mëssbrauch deiten. Et ass net ëmmer einfach z'entscheeden wat da lo dat richtegt ass, dofir soll ee sech an Zweiwelsfäll ëmmer mol fir d'éischt mam Team zesummesetzen a seng Zweifel dem Responsabel vun der Aktivitéit matdeelen. Jiddefalls hëlleft eng generell Opmierksamkeit eenzel Fäll z'identifizéieren a Mëssbrauch ze vermeiden.

Wat maachen ech bei engem Verdacht op Mësshandlung, déi net op der Aktivitéit geschitt ass ?

Wann e Verdacht op Mësshandlung doheem virläit ass et wichteg ze wëssen, dass d'Kand an der Kolonie oder um Camp fir d'alleréischt mol geschützt ass an him onmëttelbar näischt ka geschéien. Dofir gëtt et fir d'Kand direkt keng imminent Gefor. Et muss een zwee Fäll ënnerscheeden:

- d' Mësshandlung läit manner wéi 24 Stonnen zréck.
Da schwätzt ee vun enger Urgence an de Fall muss direkt der Police gemellt ginn (kuck bei Signalement ënnert dem Punkt 7).
- Am Fall wou d' Dot méi al wéi 24 Stonnen ass, ginn d' Autoritéiten net méi vun enger Urgence aus, well keng Spuere méi festgestallt kënnen ginn.

Bei Verdacht op Mësshandlung ass et wichteg un éischter Stell den Opferschutz ze garantéieren.

Wann d'Kand selwer vu **Mësshandlung oder Mëssbrauch doheem** verzielt sollt den Animateur:

1. Roueg bleiwen an de Kontakt mam Kand oprecht erhalen.

Den Animateur soll erklären, dass hien d'Kand héieren huet an, dass hien him gleeft an dat net richtig ass, wat mat him geschitt. Och soen, dass et gutt ass, dass d'Kand / de Jonke mat him schwätzt an doduerch net méi alleng ass. Hie kann dem Kand erklären, dass hien e Gespréich mam Responsabel féiert, fir ze kucken, wat ee ka maachen, dass dat net méi virkënnt.

2. Beobachtungen an Aussoe vum Kand schrëftlech festhalen.

Beobachtungen a Fakten iwwer d'Kand, souwéi verbal Aussoe vum Kand, soll een opschreiwen an dokumentéieren, genau esou wéi d'Kand et seet. Och den Datum an d'Auerzäit vun der Ausso solle schrëftlech festgehal ginn an eventuell och Nimm déi genannt ginn. Aner Zeien, déi dat selwecht matkritt hunn, soll een och am Dokument ernimmen. Zemoools spontan verbal Aussoe vum Kand soll ee **wuertwärtlech** notéieren.

Op dës Notize solls du och gutt oppassen a se op engem Camp / enger Kolonie net iergendwou hinleeë wou se dono zerstéiert oder naass kënnen ginn, oder net méi opzedreiwe sinn. Eng Méiglechkeet ass se bspw. an d'„Handschuhfach“ vun der Camionnette oder soss enzwousch sécher anzespären.

3. De Responsabel vun der Kolonie respektiv de Campchef kontaktéiert déi Responsabel vun der Organisatioun zu Lëtzebuerg (bspw. SNJ, Caritas, Croix- Rouge, LGS,...).

Nodeems de Campchef de Responsabel vun der Organisatioun informéiert huet, wat genee geschitt ass, wäert de Responsabel vun der Organisatioun ofweien an entscheiden, wat ze maachen ass.

Den Animateur muss kee Signalement bei der Police oder um Parquet man, hien däerf dat natierlech awer. Den Animateur ass och net verantwortlech fir d'Gespréich mat den Elteren. Dëst soll hien dem Responsabel vun der Organisatioun iwwerloossen.

Et ass just wichteg, dass den Animateur sou Informatiounen ëmmer **direkt** un de Responsabel vum Camp / vun der Kolonie weider gëtt (net nach weider un aner Animateuren) an dësen de Responsabel vun der Organisatioun informéiert, fir dass déi d'Signalement maache kënnen.

Wichteg ass och, dass d'Kand seng Geschicht net puermol ziele muss, dofir **d'Kand op kee Fall selwer befroen** (dëst gëllt och fir déi Responsabel). Alleng ausgebildeten Enquêteure vun der Police däerfen dëst, dat ass immens wichteg fir d'Beweislag!

4. D'Kand weiderhi beobachten an d'Vertrauensverhältnis mat him oprecht erhalen.

Wann d'Aktivitéit oder de Camp / Kolonie nach net fäerdeg ass, sollt ee weiderhin d'Kand beobachten an opschreiwen, wéi hat sech verhält, an him och weider als Gesprächspartner zur Verfügung stoen, falls hat nach d'Bedürfnis huet, sech weider matzedeele. Den Animateur soll awer hei just nolauscheren an d'Kand net beroden oder him soen, wat hat elo maache soll, well dofir ass den Animateur net genuch ausgebild an dat sollt just vu Professionelle gemaach ginn.

Jiddefalls soll een:

- **Net a Panik verfallen** oder mengen et misst een direkt eppes ënnerruelen (d'Kand ass jo am Moment geschützt)
- **Net d'Kand iwwer seng fräiwëlleg Aussoen eraus ausfroen**
- **Net op eege Fauscht Recherchë maachen**
- **Net den Elteren uruffen**
- **Net déi aner Kanner iwwer de Virfall informéieren**
- Eventuell **Beweisstücke** gutt versuergen an **net verléieren** (Zeechnungen, Objet'en, Kleedungsstücke, ...)
- **Net virum Kand mat engem aneren Erwuessenen iwwer d'Situatioun schwätzen** (fir de Risiko ze vermeiden, dass d'Kand herno onbewosst Argumenter vun den Erwuessenen bei enger offizieller Befrohung iwwerhëlt).
- Dem Kand soen, dass een d'Informatiounen weidergëtt fir him ze hëllefen.

(Vgl. Flyer vum Service médical des écoles ; Ville de Luxembourg-2011)

Als Grondregel gëllt, dass den Animateur d'Situatiounen vu Mësshandlung doheem oder während der Aktivitéit net muss alleng an d'Hand huelen, mee dass hien de Fall just weider un déi aner Responsabel gëtt an als Informatiounsquell fir d'Beweislag spéiderhin nützlich Informatiounen liwwere kann

Wat maachen ech bei engem sexuellen Iwwergrëff um Camp / Kolonie? (Urgence)

Et kann och virkommen, dass een Iwwergrëff um Camp/ op der Kolonie geschitt. Als éischt ass ofzeweien ob et sech wierklech em een Iwwergrëff handelt, oder op den Akt zu der normaler sexueller Entwécklung vum Kand gehéiert.

Wann e manifeste Mëssbrauch oder e sexuellen Iwwergrëff während der Aktivitéit oder um Camp / op der Kolonie virläit bei deem Kanner, Jonker oder Animateuren dra verweckelt sinn, da muss een direkt handeln.

Hei handelt et sech em eng Urgence, ee sougenannte „flagrant délit“ (d.h. d'Situatioun ass manner wéi 24 Stonnen al) wou direkt d'Police ënnert dem 113 kontaktéiert, a bei Blessuren d'Ambulanz ënnert dem 112 geruff muss ginn.

Hei gëllt et parallel dozou:

1. Den Opferschutz ze garantéieren

Hei sollt een direkt derfir suergen, dass d'Opfer vum Täter oder vun den Täter getrennt gëtt. Als Täter kann hien net weider am Kontakt mam Opfer an den anere Participant'e vun der Aktivitéit bleiwen. E widerhuelten Iwwergrëff ass hei onbedingt ze vermeiden.

2. Hëllef fir d'Opfer organiséieren

Op jidde Fall **direkt d'Police** kontaktéieren an e Signalement maachen. De Campchef soll och direkt dem Responsabel vun der Organisatioun uruffen.

Am Fall wou ongewollte Geschlechtsverkéier mat oder ouni Gewalt stattfonnt huet, ass et wichteg, dass d'Police mam Jonken direkt bei den Dokter oder an eng Klinik fiert, fir dass eventuell Spuere vu Kierperflëssegkeete wéi Sperma oder Unzeeche vu Gewalt kenne schrëftlech vun engem Dokter festgehale ginn.

Virun der Ennersichung sollt d'Opfer keng Dusch huelen, fir dass dës Spueren nach kënne lokalisiert ginn.

Et ass eenzeg an eleng der Police an dem Responsabel vun der Organisatioun hir Entscheedung wat elo geschitt an den Animateur, respektiv de Campchef muss kee Signalement um Parquet maachen, wann hien dat net wëll. Hie muss et awer direkt un d'Police an un déi Responsabel vun der Organisatioun weiderginn a fir spéider Informatiounen disponibel bleiwen.

Hien ass och net zoustänneg fir d'Gespréich mat den Elteren, dëst muss den Animateur dem Responsabel vun der Organisatioun iwwerloossen.

3. Schrëftlech festhale wat geschitt ass

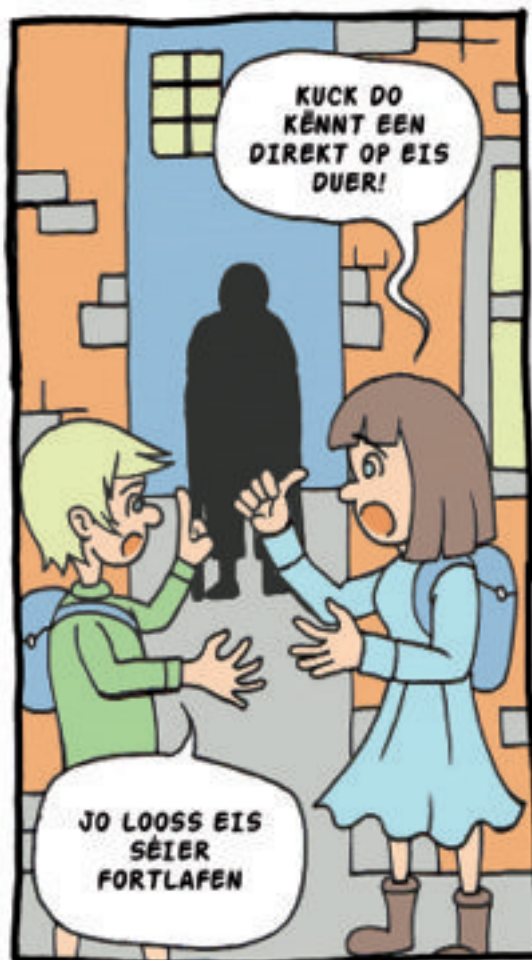
De betroffenen Animateur soll wuertwärtlech opschreiwen:

- Wat geschitt ass,
- Wee wat gesot huet,
- Wee wat gemaach huet
- Wee wat gesinn huet.

Dëst soll op eng objektiv Aart a Weis geschéien. Fakte sollen als Fakten opgeschriwwen ginn a Meenungen als Meenungen, tel quel wéi se gesot gi sinn, resp. wuertwärtlech, fir Interpretatiounen ze vermeiden. Dës Notize sollen och gutt versuergt ginn (Numm an Ausso).

Jiddwerfalls soll een:

- **Net a Panik verfalen,**
 - **Net op eege Fauscht Recherchë maachen,** Acteurs befragen, Fakten interpretéieren
 - **Op kee Fall** den Täter an d'Opfer fir e **Klärungsgespräch** zesummeruffen
 - **Net den Täter zur Rechenschaft zéien** oder bestrofen
 - Eventuell **Beweisstücke gutt versuergen** an net verléieren
 - **Net dem Opfer versprechen dass een alles fir sech behält**
 - **Net virum Opfer oder Täter mat engem aneren iwwer d'Situatioun schwätzen**
(fir de Risiko ze vermeiden, dass d'Opfer oder den Täter Argumenter vun den Erwuessenen iwwerhëlt).
 - Dem Opfer soen, dass een d'Informatiounen weidergëtt fir him ze hëllefen.
- (Vgl. Flyer vum Service médical des écoles ; Ville de Luxembourg-2011)



7. Signalement

Mir ënnerscheeden tëscht 2 Situatiounen:

1. Et ass eppes op der Aktivitéit geschitt oder et gëtt en Hiwäis op eng Mësshandlung, déi manner wéi 24 Stonnen zrëckläit. Dann handelt et sech em eng **Urgence** (manner wéi 24 Stonnen):

- Et ríft een d'Police Grand-Ducale **Tél. : 113**
- Besteet eng **Urgence** (< 24h. bspw. viol) **am Ausland** op engem Camp/Kolonie da kontaktéiert w.e.g. direkt déi lokal Police. Si huele sech der Urgence un a leeden et duerno op Lëtzebuerg weider.

2. Ass d'Dot net op der Aktivitéit geschitt an ass méi wéi 24 Stonnen al, dann ass et **keng Urgence**. Ee konkrete Verdacht deelt den Animateur dem Campchef, resp. dem Responsabel vun der Organisatioun mat. Dëse mécht e Signalement um Parquet.

Zielt d'Kand beispillsweis, dass et Doheem geschloe gëtt, vergewaltigt ginn ass, oder soss gravéierend Problemer huet, an op der Plaz selwer besteet keng direkt Gefor fir d'Kand/Jonken, da méllt een et während de Büroszäiten dem Parquet zu Lëtzebuerg. Si kënnen da kucken, ob schonn een Dossier bei hinne besteet a kënnen déi néideg Mesuren an d'Weeër leeden.

Wat ass ee Signalement?

E Signalement ass eng neutral an objektiv Informatioun, déi sech per Bréif, Fax oder Telefon mécht a bëinhalt:

- d'Coordonneën, déi d'Persoun betreffen, déi d'Signalement mécht (Numm, Service, Fonctioun, Telefonsnummer)
- d'Coordonneë vum betraffene Kand/Opfer (Numm, Gebuertsdatum, Adressen, Numm an Adress vun den Elteren)
- Eng detailléiert Beschreiwung vun de Fakten.

All Signalement per Telefon muss sou séier wéi méiglech duerch ee schrëftlecht Dokument konfirméiert ginn.

Wat geschitt no engem Signalement:

Ass dat psychescht/mentalt Wuel vum Kand gefährdet, an et handelt sech em eng Situatioun vun „négligence“ resp. Vernoléissegung, da wäert de Jugendrichter wahrscheinlech eng sozial Enquête beim SCAS (Service Central d'Assistance Sociale) ufroen oder eng Orientatioun bei den ONE (Office National de l'Enfance) ordonnéieren, fir dem Mannerjärengen a senger Famill eng Ënnerstëtzung un d'Hand ze ginn.

Ass awer dat physescht/kierperlecht Wuel vum Kand a Gefor, wéi bspw. bei enger sexueller oder kierperlecher Mësshandlung, da lancéiert de Parquet direkt eng Enquête bei der Police.

8. Déi Responsabel

Wéi eng Demarché sollen déi Responsabel an de jeeweilegen Organisatiounen huelen?

Wéi scho beschriwwen, entscheed de Responsabel vun der Organisatioun wéi eng Schrëttler ageleet ginn. Den Animateur muss kee Signalement bei der Police/Parquet maachen, hien dierf dat natierlech awer. Et ass just wichteg, dass den Animateur sou Informatiounen ëmmer direkt un déi Responsabel weider gëtt, fir dass si ee Signalement maache kënnen. D'Gespräch mat den Eltere soll hien dem Responsabel vun der Kolonie (Campchef) oder dem Responsabel vun der Organisatioun iwwerloossen.

De Grad vun der Drénglechkeet vum Signalement hängk natierlech vun der Geforesituatioun of, an där de Mineur sech befënnt. Wann de Jonke Symptomer vu Vernoléissegung opweist a säi physescht Wuelbefannen net direkt an Gefor ass, wéi bspw. déi allernéidegst Saachen net dobäi huet, ass een direkt Signalement net erfuerderlech. Dëst fällt ënner „négligence“ a sollt fir d'éischt mol an der Equipe ugeschwat an thematiséiert ginn.

D'Situatioun ass awer ganz anescht, wann d'kierperlecht Wuel vum Kand / Jonken a Gefor ass an et sech ëm eng Urgence handelt, d.h. manner wéi 24 Stonnen, beispillsweis bei Blessuren, déi einfach Gewalt iwwerschreiden (Schléi mam Rimm oder aner kierperlech Mësshandlungen oder Vergewaltegungen). Dëst muss direkt der Police signaléiert ginn an dat aus verschiddenen Ursaachen: d'Blessure mussen engem Dokter gewise ginn an d'Wonne mussen vu Spezialiste vun der Police fotograféiert ginn.

Am Fall vu **kierperlecher Gewalt** ass de **SREC** (Sections de Recherche et d'Enquête Criminelle) vun der Police Grand-Ducale an enger vun de 6 Regiounen, wou d'Kand wunnt, ze kontaktéieren (Capellen, Diekirch, Esch/Alzette, Grevenmacher, Luxembourg a Mersch).

Am Fall wou d'Blessure sexueller Natur sinn (**sexuelle Mëssbrauch, Vergewaltegung**) ass d'« Section Protection de la Jeunesse » vun der **Police Judiciaire** kompetent fir d'ganz Land.

Wann dem Responsabel vun der Organisatioun ee **verbalen oder schrëftleche Bericht** zoukënnt an deem ee klere Verdacht oder aussergewéinlech Virfall ugeschwat ginn, déi ee Signalement erfuerderen, kann déi Persoun, déi de Bericht verfaasst huet, oder bei de Virfall dobäi war, vum Responsabel opgefuerdert ginn, d'Signalement ze maachen.

Am Fall wou dës Persoun net dozou bereet ass, stinn déi Responsabel vun der Organisatioun an der Pflicht, selwer e Signalement ze maachen an dee Moment si si och an der Pflicht, d'Kontaktdaten an den Numm vun där Persoun, déi de Bericht verfaasst huet, fir weider Renseignermenter un de Parquet weiderzeginn.

Wann een **zweiwelt**, ob ee Signalement néideg ass, da kann een e Magistrat vum Parquet-Protection de la Jeunesse während de Büroszäiten urufen.

Op kee Fall ríft de Responsabel eng Réunioun mat den Animateuren, Elteren an dem betraffene Kand an.

De Verdächtige gëtt alleng vun der Police gehéiert an d'Kand gëtt net vun de Responsabel befrot.


9. Zousätzlech Informatiounen fir déi Responsabel

Direkt Hëllef

Parquet du Tribunal d'Arrondissement de Diekirch :

 **Tél : +352 803214 – 1**

Tribunal de la Jeunesse :

 **Tél. : +352 47 59 81 - 671**

Office National de l'Enfance (ONE)

Den ONE ass ee staatleche Service a bitt all Famill, Kand oder Jugendleche bis 27 Joer, dee sech an enger schwieriger Situatioun befënnt, verschidden Hëllefsmoossnamen, Informatiounen, Berodung souwéi psychologesch, sozial an educativ Ënnerstëtzung un.

 **Tél. : 24 77 36 96**

www.one.public.lu

BEE SECURE Stopline: stopline.bee-secure.lu

Dës Stopline erméiglecht engem, illegal Inhalter am Internet anonym der Equipe vu BEE SECURE ze signaléieren. Biller oder Videoe vu plakege Kanner gehéieren an déi Kategorie. Duerch national an international Kontakter gëllt et hinnen oft esou Inhalter schnell aus dem Netz ze huelen.

Wien eng Plainte wëll maache géint eventuell Täter a Mattäter muss dogéint eng offiziell Plainte bei der Police maachen.

Berodungsservicen


BEE SECURE Helpline:

D'BEE SECURE Helpline offréiert Kanner, Jugendlechen, Elteren an Erzéier eng personaliséiert Begleedung an Orientatioun an alle Froen déi d'Notzung vun neie Medie betreffen.

 **Tél. 8002-1234**

KannerJugendtelefon (KJT):

D'Engagement vum KaJuTel riicht sech an éischter Linn u Kanner a Jugendlechen an offréiert hinne virun allem een oppent Ouer an eng einfach an onkomplizéiert Hëllefstellung.

 **Tél. 116 111**

www.kjt.lu

Den Ombuds-Comité fir d'Rechter vum Kand (ORK):

Den ORK representéiert eng neutral Kontaktplaz fir d' « Convention relative aux droits de l'enfant » zu Lëtzebuerg kennenzelieren an dréit Suerg dass dës respektéiert gëtt. Den ORK ka vun all Kand a Jugendlechen ënner 18, bei deem d'Rechter op iergendeng Manéier net respektéiert goufen, via Telefon oder Mail, kontaktéiert ginn.

 **Tél. 26 123 124**


www.ork.lu

SCAS (Service central d'assistance sociale) –

Service Hëllef fir d'Affer:

De Service „Hëllef fir d'Affer“ riicht sech u Kanner, Jugendlechen an Erwuessener, déi bei enger Strofdotat hirem psycheschen oder physesche Wuel ugegraff gi sinn. (bspw. Menacen, sexuell Aggressiounen, Schléi a Blessuren, Stalking oder Mëss-handlung). E riicht sech awer och un d'Famill vum Affer oder un Zeien, déi ënnert der Situatioun leiden.

De Service bitt e psychologeschen oder psychotherapeuteschen Suivi, informéiert iwwer d'Rechter a kann ee während engem Gerichtsprozess begleeden. De Service bitt ausserdem och een therapeutesche Grupp un, fir Affer vu Gewalt am Stot.

 **Tél.: 47 58 21-1**

ALUPSE :

De Service ALUPSE-DIALOGUE këmmert sech ëm Kanner, Jugendlechen oder jonk Erwuessener bis 21 Joer, déi Affer vu psychescher, physescher, institutioneller oder sexueller Gewalt gi sinn. Et kann ee si och kontaktéiere wa Kanner vernoléisseg ginn oder eng traumatesch Situatioun erliewt hunn.

 **Tél.: 26 18 48 1**


www.alupse.lu

Planning Familial a.s.b.l.:


Gynäkologesch Ennersichungen, psychologesch Hëllef, oppen Dir mat gratis Schwangerschaftstest, Pëll fir dueno a Berodung bei Schwangerschaft.

Hëllfstellung bei Froen zu Sexualerzéiung, Pubertéit, Sexualitéit a Verhütungsmëttel. Interventiounen a Formatiounen op Ufro.


Centre Dr M.-P. Molitor-Peffer

 **Tél.: 48 59 76**

Centre d'Esch/Alzette

 **Tél.: 54 51 51**

Centre d'Ettelbruck

 **Tél.: 81 87 87**

info@pfl.lu

Wichtig Internetadressen:

Portail juridique du Gouvernement du Grand-Duché de Luxembourg: www.legilux.public.lu

Jugendleitercharta: www.juleica.de

Weltgesundheitsorganisation. Regionalbüro für Europa: www.euro.who.int/de

Bayrischer Jugendring: www.bjr.de

Die Bundeszentrale für Gesundheitliche Aufklärung: www.bzga.de

Prävention sexueller Gewalt: www.praetect.bjr.de

BEE SECURE: www.bee-secure.lu

10. Quellen

Literaturverzeichnis :

- LAMBORELLE Claude, SPIELMANN Sandy, KOPRIWA Anouk, BODEVING Claude, SCHEID Werner (2010): **Animateur ginn, Animateur sinn.** SNJ.
- Mill Majerus (1998): **Super-Cool und Mega-Ätzend.** Psycho-pädagogischer Leitfaden für Jugendleiter und sonstige Optimisten.SNJ
- **Kazenan**(1998): Weeweiser fir d'Animatioun vun Kanner- a Jugendgruppen. SNJ
- BERTRAM Björn, FELSTEHAUSEN Torsten, GENZEL Meike, ZERWECK Kai (2004): **Juleica-Handbuch für Jugendleiterinnen und Jugendleiter.** Hannover: Landesjugendring Niedersachsen e.V.
- Regionale Polizeidirektion Diekirch (Hrsg.) (2013): **Sexuell Gewalt ouni mech!**
- **Dossier:** Le Gouvernement du Grand-Duché de Luxembourg (2013): **Programme national promotion de la santé affective et sexuelle.** Luxembourg
- Johanniter-Jugend in der Johanniter-Unfall-Hilfe e.V. (Hrsg.) (2009): **Achtung. Ein Praxisheft gegen sexuellen Missbrauch im Jugendverband.** Berlin.
- **Flyer** vum Service médical des écoles ; Ville de Luxembourg-2011
Lignes de conduite lors d'une suspicion d'abus sexuel ou de viol d'un enfant.
- Bundeszentrale für gesundheitliche Aufklärung (BZgA) (Hrsg.) (2011): **Vom 1. Lebensjahr bis zur Einschulung. Liebevoll begleiten... Körperwahrnehmung und körperliche Neugier kleiner Kinder.** Köln.
- Bundeszentrale für gesundheitliche Aufklärung (BZgA) (Hrsg.) (2011): **WHO-Regionalbüro für Europa und BZgA. Standards für die Sexualaufklärung in Europa.** Köln.
- Bundesministerium der Justiz (Hrsg.) (2012): **Verdacht auf sexuellen Kindesmissbrauch in einer Einrichtung Was ist zu tun? Fragen und Antworten zu den Leitlinien zur Einschaltung der Strafverfolgungsbehörden.** Druck- und Verlagshaus Zarbock GmbH & Co. KG. Frankfurt a. M.
- Hammerschmid-Rücker, Wolfgang; Hechl Angelika: **Nähe und Distanz in der Arbeit mit Kindern,** in: Impulse-Handbuch für Jugendarbeit, Brandner Harald, Oberrauch Marietta.
- Kimmel Birgit, Rack Stefanie, Schnell Constantin, Hahn Franziska, Hartl Johann (2011): **Let's talk about Porno. Jugendsexualität, Internet und Pornografie.** Arbeitsmaterialien für Schule und Internet. Schifferstadt.
- Sit Michaela (2008): **„Resilienz“- was Kinder stark macht;** Wien: Dorner-Verlag.
- Pape, Inge: **Anregungen zur Förderung von Resilienz in Familie und Kita.**

Internetquellen :

- www.jugendschutz.li/artikel/18-luxemburg.html
- www.protection-of-minors.eu/en/LU_overview.php
- Code pénal: http://www.legilux.public.lu/leg/textescoordonnes/codes/code_penal/CodePenal_PageAccueil.pdf
- www.droitsetdevoirs.lu/contenu/le-jeune-et-sa-protection/mauvais-traitements/categories
- www.justice.public.lu/fr/famille/protection-jeunesse/index.html
- www.legilux.public.lu/leg/a/archives/1992/0070/a070.pdf
- Dossier Sexting: www.bee-secure.lu

Membres de la commission consultative à la formation des animateurs - éditeurs de la série “Dossiers de l’animateur” :

Formation d’animateur A

Elisabeth – Anne a.s.b.l.
Service Jeunesse, Ville d’Esch-sur-Alzette
CRIJE a.s.b.l. – Point Information Jeunes (Esch/Alzette)
Caritas Jeunes et Familles a.s.b.l. – Young Caritas
Administration Communale d’Ettelbruck / Maison Relais MultiKulti
Service d’Education et d’Accueil Päiperlék
Schëtter Jugendhaus a.s.b.l.
Administration communale de Pétange
Activités de vacances „Spill a Spaass“ de la commune de Steinsel
Ville de Dudelange / Service Structures d’Accueil
Commune de Differdange
Centrale des auberges de jeunesse luxembourgeoises
Maisons Relais Préizerdau / Useldange / Ell
Commune de Bettembourg
Jugendhaus Wooltz a.s.b.l.
Administration communale de Hesperange
Croix-Rouge Luxembourgeoise
Maison Relais de l’administration communale de Roeser
4motion a.s.b.l.
Jugendhaus Rëmeleng a.s.b.l.

Formation d’animateur B

Centre d’Animation Pédagogique et de Loisirs (CAPEL), Ville de Luxembourg
Caritas Jeunes et Familles a.s.b.l. – Young Caritas
Croix-Rouge luxembourgeoise
Ecole de Musique de l’UGDA
Elisabeth – Anne a.s.b.l.
Fédération Nationale des Eclaireurs et Eclaireuses du Luxembourg
Foyer de la Femme
Jeunesse Etudiante Chrétienne
Lëtzebuerger Guiden a Scouten
Lëtzebuerger Jugendpompjeeën
Service des Sports de la Ville de Luxembourg
Service National de la Jeunesse

Formation d’animateur C

Centre d’Animation Pédagogique et de Loisirs (CAPEL), Ville de Luxembourg
Caritas Jeunes et Familles a.s.b.l. – Young Caritas
Croix-Rouge luxembourgeoise
Fédération Nationale des Eclaireurs et Eclaireuses du Luxembourg
Jeunesse Etudiante Chrétienne
Lëtzebuerger Guiden a Scouten
Service National de la Jeunesse

Formation d’animateur D

Fonds National de la Recherche – Animateur scientifique
Service National de la Jeunesse – Animateur transfrontalier
Forum pour l’emploi a.s.b.l. – Projet Klammschoul
Caritas Jeunes et Familles a.s.b.l. – Young Caritas – Mobil Spillanimatioun

Publications éditées par la commission consultative à la formation des animateurs

Les documents de la série «**Dossier de l'animateur**» sont disponibles en ligne: www.snj.lu

Série «**Dossier de l'animateur**»

Dernière parution:



No. 10: Wald-Meister

Kinder und Jugendliche entdecken den Wald durch Walderlebnisspiele.

Editeur: Commission consultative à la formation des animateurs

Nombre de pages: 92

Autres parutions :

Dossier de l'animateur numéro 1 : **Animateur ginn – Animateur sinn**

Dossier de l'animateur numéro 2 : **Sëcherheet**

Dossier de l'animateur numéro 3 : **Kachen a Brachen**

Dossier de l'animateur numéro 4 : **Erlebnispädagogik mit Gruppen**

Dossier de l'animateur numéro 5 : **Integratioun vu Kanner mat enger Behënnerung**

Dossier de l'animateur numéro 6 : **Jonker stäerken, Jonker schützen**

Dossier de l'animateur numéro 7 : **Opbau vun enger thematescher Colonie**

Dossier de l'animateur numéro 8 : **Spiller**

Dossier de l'animateur numéro 9 : **Bosses et bobos**

Dossier de l'animateur numéro 10 : **Wald-Meister**

Hors série : Lidderhanes

Le dossier du formateur

Ce document
a été édité
par:

